

Ansökan om stöd

1.1 Allmänna uppgifter

Namn: Maskininvesteringar

Ansökansid: 830885

Ärendeid: 20379360

Erbjudande: Medelstora investeringar stödbelopp max 3 miljoner kronor

Sista ansökningsdag: 2049-12-31

Ansvarig organisation: Region Gävleborg

1.2 Stödsökande

Namn: Exte Fabriks AB

Org.Nr: 556104-5062

Box 18

827 28 FÄRILA

Sverige

Arbetsställe

Namn:

Arb.ställenr.: 10742153

Postadress:

Besöksadress:

Box 18

GUNDBERGSVÄGEN

827 28 FÄRILA

827 62 FÄRILA

6

1.3 Ansökansuppgifter

Rubrik på din ansökan

Maskininvesteringar

Vilken bransch ska du investera inom?

29200 / Tillverkning av karosserier för motorfordon; tillverkning av släpfordon och påhängsvagnar

Vad ska du investera i?

Vi avser att investera i en ny svetsrobot och en begagnad CNC-fräs. I en allt mer snabbföränderlig värld, där ledtiderna blir kortare, behöver vi investera i en maskinpark som stärker vår flexibilitet. Kraven på snabba omställningar har ökat både från oss själva och från våra kunder. Med denna investering får vi en produktion som är både mer flexibel och kapacitetsstark.

Idag uppstår flaskhalsar när flera ordrar kommer in samtidigt, vilket förlänger ledtiderna och ibland leder till att vi förlorar kundbeställningar. Den nya roboten höjer kapaciteten med cirka 50 %, vilket kraftigt minskar risken för sådana situationer. Eftersom robotens program skapas offline behöver produktionen inte stå stilla vid produktbyten.

Även CNC-fräsen bidrar till högre flexibilitet. Den möjliggör arbete med flera verktygsuppsättningar parallellt, istället för att köra en operation i taget och därefter behöva bearbeta produkten flera gånger.

För att fortsätta ligga i framkant inom lastsäkring är denna utveckling nödvändig. Utan investeringar i flexibla och digitaliserade produktionslösningar riskerar vi att tappa marknadsandelar till aktörer som redan tagit steget.

I vilken kommun ska investeringen göras? Valda kommuner

Ljusdal

Under vilken tidsperiod kommer investeringen att pågå?

2026-04-01

Till och med

2026-12-31

Hur många kommer företaget att anställa som en följd av investeringen?

Kvinnor

0

Män

0

Kommentar

Investeringen medför inga nyanställningar i närtid, då de nya maskinerna kommer att opereras av befintlig personal. Däremot är investeringen avgörande för att företaget ska kunna fortsätta utvecklas och växa. Genom att stärka vår konkurrenskraft och produktionskapacitet bidrar projektet till att säkra dagens arbetstillfällen och skapa förutsättningar för framtida nyanställningar i takt med att verksamheten växer.

Är era underleverantörer hållbara?

Ja

Kommentar

Vilka är företagets konkurrenter och var finns de?

Sverige är Extes enskilt största marknad med en årsomsättning på ca 60 mkr och en marknadsandel på ca 65%. Det finns en stark konkurrent, Laxo Mekan AB, som i stort sett har resten av marknaden i Sverige. Ungefär 70-75% av Extes försäljning går på export där Tyskland är största marknaden med ca 50 mkr i årsomsättning och ca 30% marknadsandel. I Tyskland, och resten av Europa, finns många konkurrenter, tex ECCO Systems (Tyskland) Forest Steel OÜ (Litauen), Metsatek (Lettland) Riikonen (Finland) och MHS Servis (Polen). Exte verkar även i resten av världen och där utgörs konkurrensen oftast av små, lokala, tillverkare.

Finns nödvändiga tillstånd för investeringen?

Nej, inga tillstånd krävs.

Kommentar

Beskriv kort företagets verksamhet

Företaget som så småningom blev Exte började 1898 som en bysmedja i Ygskorset, där vi fortfarande håller till. Med tiden fokuserades verksamheten på tillverkning av produkter för timmertransporter. Vi är idag världsledande inom vårt fack och ca 70%-75% av försäljningen levereras till marknader utanför Sverige. Målet är att ytterligare öka exportandelen i framtiden. Vår affärsidé är att vi utvecklar, tillverkar och marknadsför världsledande lastförankringsutrustning för effektiva och säkra virkestransporter på väg och järnväg. Vi bidrar till bättre lönsamhet, säkerhet och arbetsmiljö för åkare och operatörer över hela världen.

Har ditt företag miljömål?

Ja

Kommentar

Våra miljömål är indelade i tre fokusområden: Klimatförändringar (bekämpa klimatförändringarna och energi), Föroreningar (föroreningar till luft, mark och vatten, och ämnen med stora betänkligheter) och Cirkulär Ekonomi (resursflöden och avfall). Vi håller precis på att utvärdera uppfyllandet av de mål vi satte för perioden tom 2025 och har därför ännu inte kvantifierat alla nya mål för nästa period (fram till 2030).

Klimat: ExTe ska under kvartal 1, 2026 sätta mål för scope 1 och 2. Dessa mål hanteras av Energigruppen vars syfte är att kontinuerligt effektivisera vår energianvändning. Vi ska även under 2026 kartlägga våra utsläpp i scope 3 och inkludera klimatpåverkan i vår produktutveckling. Målet till 2030 är att minska energiförbrukningen med 6% jmf med år 2024. Föroreningar: Vi ska riskbedöma och vid behov substituera kemiska produkter i vår produktion, samt kartlägga kemikalieinnehållet i våra produkter och vid behov arbeta med utfasning. Cirkulär Ekonomi: Vi ska minska mängden avfall av plåt/aluminium samt minska mängden avfall som går till deponi.

Har ditt företags verksamhet bedrivits tidigare under ett annat organisationsnummer?

Nej

Kommentar

Vilka villkor har företaget för de anställda?

Vi har kollektivavtal

Kommentar

Har ditt företag personalmål?

Ja

Kommentar

Vi vill jobba hälsofrämjande och tydliggöra, möjliggöra och uppmuntra medarbetare att uppnå ett hälsosamt och hållbart arbetsliv och skapa en arbetsplats där människor känner engagemang, energi och arbetsglädje. Vi erbjuder frukt till all personal alla dagar och vi har friskvårdsträning med ledare på arbetstid varje vecka i vårt utegym och på vår motions slinga på området. Vi har företagssjuksköterska som är på plats hos oss en dag varje månad där personalen kan ta hjälp med blodtryck, samtal eller liknande. Vi har rehabmöten vid korttidsfrånvaro, förebyggande rehab vid behov och jobbar med arbetsanpassning. Vi erbjuder hälsokontroller till all personal var tredje år samt funktionskontroller och individuella hälsosatsningar, samt föreläsningar om kost och motion. Vi genomför skyddsronder varje månad med olika teman där även OSA ingår (Organisatorisk och Social arbetsmiljö). Vi utbildar all personal i OSA samt extra utbildning inom det för chefer och skyddsombud. Vi har befattningsbeskrivningar för våra olika roller med tydliga syften, ansvarsområden och arbetsuppgifter. Vi har medarbetar-/utvecklingssamtal årligen med personalen samt utför medarbetarenkät årligen.

Personalmål:

- Frisktal >97.5%
- Nollvision mot olyckor
- Nollvision mot kränkande särbehandling
- Trivsel är mycket bra, >80%
- Ha minst ett team-event per år med all personal

Varför bedriver ni verksamhet just här, på den här orten?

ExTe har funnits på orten sedan 1898, så vi har en lång historia och en stark stolthet till att vi finns just här. Vår ägare vill att vi fortsätter växa och utvecklas här på orten. Vi har otroligt lojal och engagerad personal som värnar om företaget och varumärket. Vi jobbar hårt med kompetensförsörjningen i ett över 20-årigt samarbete med Teknikcollege.

Vilka av de globala målen i Agenda 2030 förväntas er verksamhet bidra till?

3. God hälsa och välbefinnande, 6. Rent vatten och sanitet för alla, 7. Hållbar energi för alla, 12. Hållbar konsumtion och produktion, 13. Bekämpa klimatförändringarna, 15. Ekosystem och biologisk mångfald

Hur bidrar ni till god hälsa och välbefinnande?

Vi arbetar aktivt för att minska kemikalieexponering och skapa en säker arbetsmiljö, bland annat genom att enbart använda skonsamma produkter och jobba med substitution. För våra hälsofrämjande insatser, såsom friskvård, företagshälsövård och utbildning i organisatorisk och social arbetsmiljö (OSA), se avsnittet "Personalmål".

Hur bidrar ni till rent vatten och sanitet för alla?

Genom att undvika särskilt farliga kemikalier och arbeta systematiskt med substitution minimerar vi risken för utsläpp som kan påverka vattenmiljön negativt. Detta arbete är en del av våra fastställda miljömål.

Hur bidrar ni hållbar till energi för alla?

Hur bidrar ni hållbar till energi för alla?

Vi arbetar målinriktat med att minska vår energianvändning. Vi har bland annat ersatt eldningsolja med bergvärme och har som mål att minska vår totala energiförbrukning. Se avsnittet "Miljömål" för mer information.

Hur bidrar ni till hållbar konsumtion och produktion?

Vi strävar efter att öka materialåtervinningen, minska avfall till deponi och energiåtervinning samt minska kemikalieanvändningen. Dessa insatser beskrivs under avsnittet "Miljömål" och är en central del av vårt arbete med hållbar produktion och resurshantering.

Hur bidrar ni till att bekämpa klimatförändringarna?

Vi kartlägger våra utsläpp enligt GHG-protokollet och bidrar till koncernens klimatfärdplan. Arbetet omfattar både direkta utsläpp (scope 1 och 2) och förberedelser för rapportering av indirekta utsläpp (scope 3). Se även avsnittet "Miljömål".

Hur bidrar ni till fungerande ekosystem och biologisk mångfald?

Genom att minska vår användning av skadliga kemikalier och att öka andelen material som återvinns, minskar vi vår påverkan på natur och ekosystem. Vi undviker utsläpp som kan skada biologisk mångfald, i linje med våra definierade miljömål.

Ska du köpa från närstående företag eller säljare med anknytning till företaget?

Nej

Kommentar

Har företaget något utestående återbetalningskrav på tidigare beviljat stöd?

Nej

Kommentar

Varför behövs finansiellt stöd för denna investering?

Företaget söker finansiellt stöd då våra nuvarande möjligheter att finansiera investeringen med egna medel och traditionella banklån är begränsade. Resultatet för verksamhetsåret 2025 blir svagt; det preliminära bokslutet pekar mot ett nollresultat för Exte. Även koncernen som helhet uppvisar en markant resultatförsämring jämfört med 2024, med ett resultat som ser ut att halveras och där huvuddelen av överskottet kommer från den finska verksamheten. Detta innebär att den svenska delen av organisationen har begränsade möjligheter att bidra med intern finansiering till investeringen.

Utöver detta präglas marknaden fortsatt av en svag konjunktur, och vi bedömer inte att läget kommer att förbättras i närtid. I kombination med de senaste årens kostnadsökningar gör detta att likvida medel även framöver behöver säkerställa den löpande driften och riskhanteringen. Ett fullt banklån skulle medföra en alltför hög skuldsättningsgrad samt en betydande belastning på kassaflödet under avskrivningstiden.

Den planerade investeringen är avgörande för företagets långsiktiga konkurrenskraft, kapacitetsökning och effektivisering, men kan inte genomföras i närtid utan finansiellt stöd. Bidraget skulle möjliggöra att projektet genomförs nu istället för att skjutas upp på obestämd tid, vilket är centralt för företagets utveckling, tillväxt och upprätthållande av sysselsättningen. Stödet är därför nödvändigt för att täcka finansieringsgapet mellan företagets egna medel, den kredit banken är beredd att bevilja och den totala investeringskostnaden.

Har ditt företag beviljats så kallat försumbart stöd (även kallat de minimis) under innevarande beskattningsår eller under de två föregående beskattningsåren?

Nej

Ingår köp av begagnad utrustning?

Ja

Kommentar

Vi avser att inhandla en begagnad NC fräs. En ny maskin kostar 1-1,5 mkr men för vårt ändamål klarar vi oss produktionsmässigt med en bättre, begagnad maskin. Kostnaden för en sådan uppskattas till ca 400 tkr, baserat på annonser på dylika maskiner som har varit till salu under det senaste året.

Avser företaget att finansiera investeringen genom finansiell leasing?

Nej

Kommentar

Ska företaget investera i en byggnad ni hyr?

Nej

Kommentar

Hur ser företagets ägarförhållanden ut?

Ägare	Organisationsnummer/Personnummer	Ägarandel
Extendo AB	556632-6285	100%

Kontaktlista

Namn	Roll	Telefon	Mobiltelefon	E-postadress
Magnus Mårtensson	Ekonomi	0651-17532	-	magnus.martensson@extendo.se

1.4 Kontaktpersoner

Namn:	Magnus Mårtensson
Organisation:	
Telefonnummer:	0651-17532
Mobiltelefonnummer:	
E-postadress:	magnus.martensson@extendo.se
Roll:	Ekonomi

1.5 Budget Kostnader

[illegible]

Finansiering

Finansiär	Total
Övrigt: lån/checkkredit/kassaflöde	3 490 500
Summa medfinansiering	3 490 500

1.6 Dokument

Filnamn:	Offert_AR26011.pdf
Beskrivning:	
Uppladdningsdatum:	2026-02-12
Filnamn:	Kostnadssammanställning robot & fräs 2026.xlsx
Beskrivning:	
Uppladdningsdatum:	2026-02-13
Filnamn:	Originalansökan
Beskrivning:	Inkommen originalansökan - Maskinläsbart format
Uppladdningsdatum:	2026-02-27

Manuell signering av ansökan om stöd

Typ av ansökan

Särskilt investeringsstöd

Utllysning

Medelstora investeringar stödbelopp max 3 miljoner kronor

Uppgifter om sökande

Organisationsnamn

Exte Fabriks AB

Organisationsnummer

5561045062

Postadress

Box 18

Postnummer och postort

827 28 FÄRILA

Arbetsställenummer

10742153

Juridisk form

Övriga aktiebolag

Kontaktperson

Magus Martensson

E-post kontaktperson

magus.martensson@extendo.se

Telefon kontaktperson

0651-17532

Uppgifter om ansökan

Kontrollsumma

307d1a5ce46c7f64dceafd3bb5d7e02934f88939247aa09cf1f5191eaf61ef17

Ärendenummer

20379360

Ansökan med ärendenummer **20379360** skickades in via Min ansökan.

Om du inte är behörig firmatecknare behöver din ansökan styrkas av någon som är det.

Genom underskriften intygas på heder och samvete att:

- De uppgifter som lämnats i ansökan, inklusive bilagor, är riktiga och att de kopior av handlingar som bifogats ansökan stämmer överens med originalen.
- Sökande har tagit del av bestämmelser som gäller för det sökta stödet och åtar sig att följa de villkor som gäller för det stöd som eventuellt erhålls

Underskrift(er) av behörig att företräda sökande

Seel

Namnförtydligande

Kjell Jonsson

Ort

Färila

Datum

2026 02 27

Skickas till

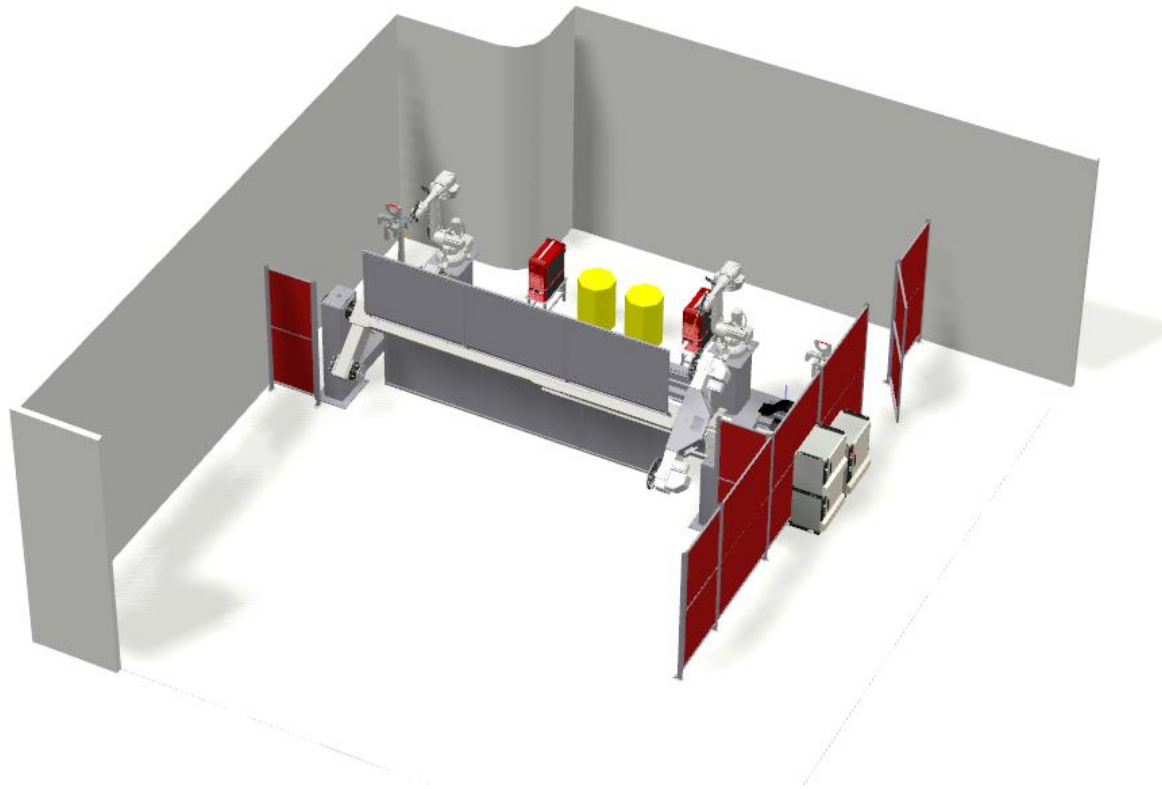
Region Gävleborg

Kostnadspost	Belopp	Kommentar
Svetsrobot	4 420 000 kr	Enligt bifogad offert
Installation av robot	350 000 kr	Uppskattning från entreprenör, omfattar: Vent med bygge av kåpa. Nippon anslutning gas. El med ny central och matningar till svetsar och robotskåp. Tryckluft anpassning till arbetsplats punktning.
Byggjobb	200 000 kr	Uppskattning från entreprenör. Rivning och återuppsättning av väggar i svetsbås för att dra fram gas till robot.
NC Fräs	400 000 kr	Uppskattat baserat på befintliga annonser
	5 370 000 kr	

OFFERT AR26011

ExTe

Härmed har vi nöjet att presentera en offert på robotcell för svetsning.



Exte AB

Gundbergsvägen 6
827 28 Färila

Er referens: Magnus Johansen

Vår referens: Fredrik Pålman

Offertnummer: AR26011

Datum: 2026-02-03

TEKNISK BESKRIVNING

Robot (2 st)

ABB IRB 2600_12_185

- Vikt 12 kg
- Räckvidd 1.85 m
- Collision detection
- Word Zones
- FTP
- Arc welding Premium+
- SafeMove Basic
- Multimove



TEKNISK BESKRIVNING

Cabinet

- OmniCore V400XT
- OmniCore FlexPendant
- Kabellängd 10m till Flexpendant

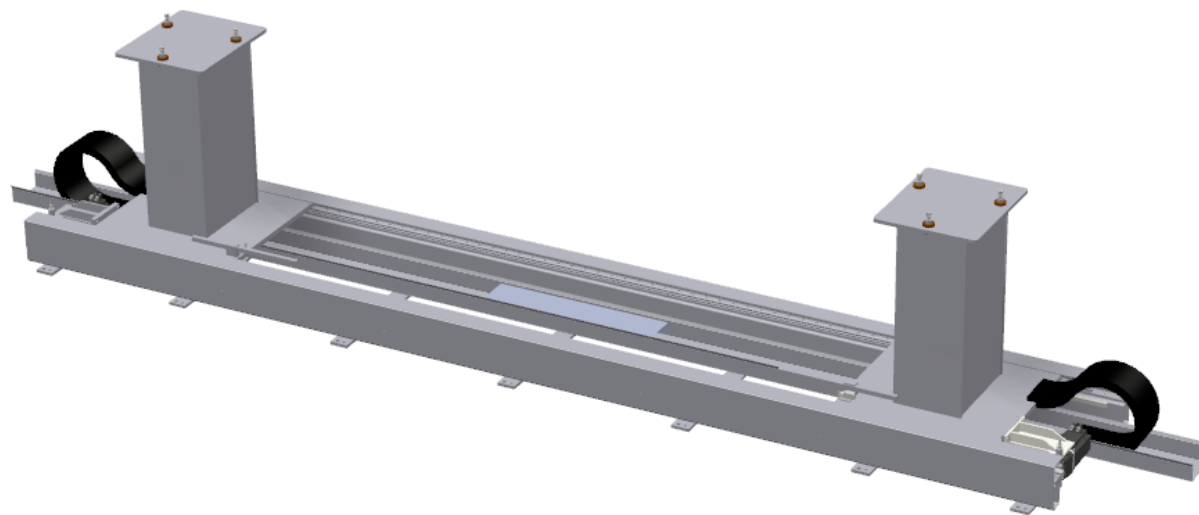


TEKNISK BESKRIVNING

Åkbana (1 st)

Andon åkbana

- Åklängd 4500 mm
- Pedestaler (2 st)



TEKNISK BESKRIVNING

Lägesställare (1 st)

ORBIT_K600_L4500_D1000

- Vikt 600 kg
- Diameter 1000 mm
- Längd 4500 mm
- Manuell JOG
- Flyttbar tail



TEKNISK BESKRIVNING

Svetsutrustning komplett (2 st)

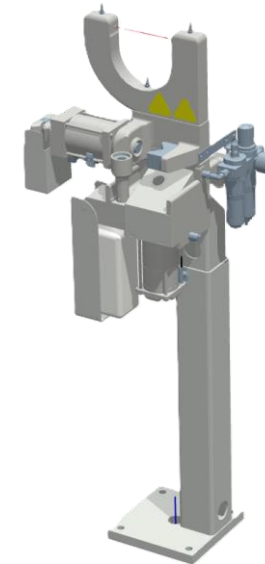
- TPS 500i Strömkälla utan WP
- WP Standard
- OPT/i TPS 2nd earth socket / rear
- RI FB Inside/i
- RI MOD/i CC DeviceNet
- CU 1400i Pro/MC
- OPT/i TPS 2nd NT241 CU 1400i /CK
- WF 25i R /4R/G/W/FSC
- OPT/i WF Gasdurchflusssensor /CK
- OPT/i WF blow out 16bar
- OPT/i WF gas nozzle position
- Matarhjul 1,2mm U TSt/TPSi
- WF MOUNTING / ABB IRB 2600
- HP 95i EXT R /W/3m
- HP 95i CON W/10m
- Balancer 4-6kg aluminium
- Hose pack holder Universal Torch
- Wire feed hose ID5,7/OD10mm 1mblack, coil length =100m
- OPT/i WF QC DFS AD10
- OPT/i WF QC Fass Drahtspule / Fass
- MHP 700i W R/FSC/1.25m
- MTB 500i W R WWP /36°/L224/H86
- Basic kit Fe/1,2/G/W/5m MTG/MTW
- Clamp TPS/i
- Index disk 22°
- RFP i 50 6M6 60° 31.5s 89.5x22
- CrashBox /i XL
- Insul. ring Wø20.8/14x7.3 5pcs
- Rensfräs ABB 16,5mm RA500+320i+400i+500i
- Robactanyckel (ny)
- Fogföljning
- Trådsök
- Kontaktsök



TEKNISK BESKRIVNING

Rensstation TSC2013 (2 st)

- Inre rensning av gaskåpan
- Trådklipp
- Smörjning av gaskåpa inre
- Bullseye för automatisk kalibrering av svetspistol

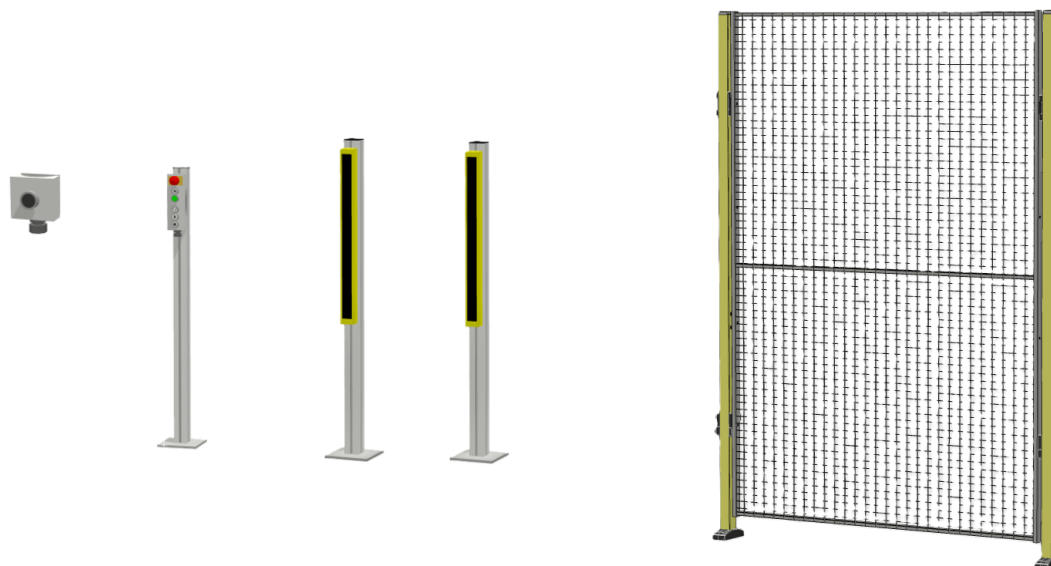


TEKNISK BESKRIVNING

Säkerhet

1. Staket
2. Bländskydd
3. Yttre ljusbom
4. Nödstopp
5. Återställningsknapp
6. Operatörspanel

Staket anpassas efter layout



TEKNISK BESKRIVNING

Övrigt

- CE-märkning
- Dokumentation
- Transport
- Installation
- Igångkörning

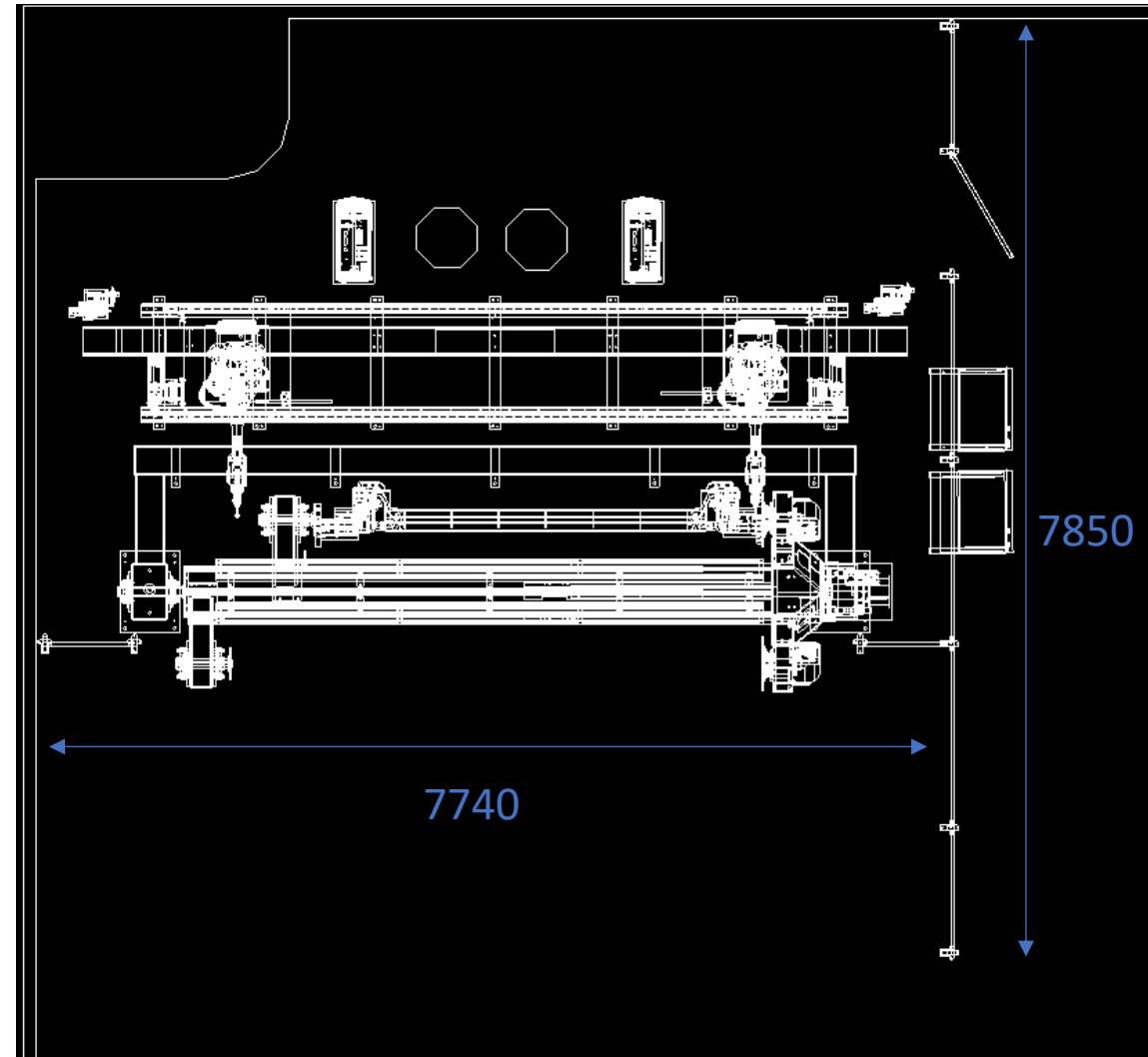
TEKNISK BESKRIVNING

Punkter från föregående station

- Konstruktions genomgång på K-lägesställaren.
 - Skydd för ventiler och kablage, låsning av dubbsida saknas.
 - Honan för låsning saknades pga att positionen var okänd, åtgärdas på plats hos kund.
 - Skydd saknas för dubblåsningen.
 - Smörjnipplar på linjärvagn på lägesställaren svåra att komma åt.
 - Svetsskydd för linjärskena på lägesställare i utsatt läge.
 - (Ett fast demonterbart skydd monteras. Måste plockas bort vid svetsning utav korta detaljer)
- Skydd bakom robotskåpen tillkommer och borde vara möjlig att ta bort pga service.

Layout

- Cellen blir spegelvänd



KOMMERSIELLA VILLKOR

LEVERANSTID

Godkänt FAT ca 26 arbetsveckor. Stationen är installerad och driftsatt samt att alla funktioner är godkända av er på plats i våra lokaler.

Godkänt SAT ca 29 arbetsveckor. Stationen är installerad och driftsatt samt att alla funktioner är godkända av er på plats i era lokaler.

Med reservation för mellanliggande försäljning.

LEVERANSVILLKOR

Fritt er fabrik (CIP)

LEVERANSBESTÄMMELSER

Enligt Sveriges verkstadsindustriers allmänna leveransbestämmelser NLM 19.

BETALNINGSVILLKOR

30 % vid beställning 10 dagar netto.

60 % efter leverans 30 dagar netto.

10 % efter godkänd anläggning i er fabrik, SAT 30 dagar netto.

Vid försenad betalning tillkommer månatlig dröjsmålsränta med diskonto + 8 % från förfallodagen tills betalning sker samt lagstadgad påminnelseavgift.

KOMMERSIELLA VILLKOR

LEASING

Om köparen väljer en finansiering via leasing skall betalningsterminerna vid affärsuppgörelse tillfället gälla.

Om köparen efter en slutförhandlad beställning väljer en finansiering som innebär en merkostnad för Andon Robotics AB, betalas dessa av köparen.

OFFERTENS GILTIGHET

Vårt anbud gäller 1 månad från offertdatum.

GARANTI

Garantitiden är 12 månader efter SAT upp till maximalt 18 månader efter leverans.

PRIS EXKLUSIVE MOMS

Enligt teknisk beskrivning

4.420.000 SEK

INGÅR EJ I DENNA OFFERT

- Elektrisk inkoppling mot matande nät av offererad utrustning.
- Programmering av artiklar.
- Utbildning.
- Övrig utrustning och tjänster, ej specificerad i offerten.

VID FRÅGOR KONTAKTA

Fredrik Pålman

+46 734-699 514

fredrik.pahlman@andonrobotics.com

Det är vår förhoppning att Ni skall finna denna offert både ekonomiskt och tekniskt fördelaktig och ser fram emot fortsatta kontakter.

GRUNDFÖRUTSÄTTNINGAR SVETSGODS/SVETSKVALITET

- Andon Robotics AB uppnår den internationella standarden ISO 5817 (nivå C), under förutsättning att kunden uppfyller samma standard avseende spalter och kantförskjutningar, samt att material/tillsatsmaterial/gas finns beskrivna i leverantörscertifikatet.
- Eventuella förbehandlingar skall även vara redovisade i kundens kvalitetsinstruktioner/svetsritningar. Eventuella materialcertifikat och instruktioner skall vara accepterade av Andon Robotics AB och hänvisade till i avtal. Saknas något av detta skall nya krav formuleras.
- Aktuella detaljer skall vara ritningsenliga och torra samt finnas tillgängliga vid montageplatsen. Dessutom skall erforderlig personal för laddning och plundring finnas tillgänglig på vår montörs anmodan.
- Om krav på svetsriktning finns skall detta vara tydligt angivet på svetsritningen.
- Om en komplettritning innehåller delkompletter som redan är helt eller delvis svetsade skall detta specificeras, och om det finns svetsfogar som kunden har för avsikt att svetsa i ett tidigare eller senare tempo (häftsvets/slutsvets) skall det också specificeras.

OFFLINE PROGRAMMERING

- Nedanstående syftar till att specificera gällande normer vad gäller offline-genererade robotprogram.
- Kompletta svetsritningar utformade enl. SS-ISO 2553 skall finnas tillgängliga som underlag för offert.
- Ritningarna skall vara tydligt utformade och utan onödig information (t.ex. mått, toleranser bearbetningssymboler etc.)
- Om krav på svetsföljder finnes skall dessa vara tydligt angivna på svetsritningen.
- Tillsatsmaterial och diameter skall finnas angivna för korrekt parameterframtagning. Finnes det ej tas det fram i samråd med Andon innan programmeringsstart.
- Förändringar som sker i ritningsunderlaget efter order hanteras enligt beskrivet nedan.
- Kompletta och korrekta 3-D modeller skall finnas tillgängliga som underlag för offert.
- Modellen/modellerna skall lämnas i ACIS- eller STEP-format (*.SAT eller *.STP)
- Detaljer som kan utgöra hinder för roboten skall finnas inritade (t.ex. fixturer, stag, lyftanordningar etc.)
- I de fall kunden bygger fixturen skall även denna vara sammansatt med produkten på ett korrekt sätt.
- På samma sätt skall detaljer som inte kommer att vara monterade vid robotsvetsning plockas bort från modellen/modellerna
- Förändringar som sker i modellen/modellerna efter order hanteras enligt beskrivet nedan.
- Om något av ovanstående inte är uppfyllt och därigenom skapar en ökad arbetsinsats för Andon kommer kunden att informeras därom.
- Kunden kan då välja att göra justeringar i samråd med ansvarig programmerare och/eller projektledare hos Andon. Andon kommer om möjligt att utföra ändringarna. Fakturering för detta kommer att ske separat enl. ordinarie prislista.
- Om kunden väljer att avböja justeringarna kommer Andon inte att kunna hållas ansvarigt för programmets funktion eller kvalité.

RISKBEDÖMNING

- Arbeten som behöver göras i anläggningen är t.ex. att åtgärda driftstopp hos roboten några gånger i veckan vilket ger klassning **F2**.
- Öväntad start av roboten eller lägesställaren bedöms kunna ge allvarliga skador vilket ger klassning **S2**.
- Operatören bedöms ha möjlighet undvika skada eftersom roboten inte rör sig i hans omedelbara närhet samt att det finns utrymme att förflytta sig från risken vilket ger klassning **P1**.
- Detta ger i sin **PLr = d**.

PROJEKTMÖTEN

- Under projektets gång äger projektmöten rum enligt tidplan eller kallelse.
- Respektive part adjungerar vid behov representanter ur sin organisation.
- Dagordning för projektmöte överenskommes mellan parterna för mötet.
- Vid projektmöten upprättar leverantören protokoll, som efter godkännande av beställaren äger giltighet som kontraktshandling.
- Protokoll från projektmöten skall delges alla parter och rutiner för förfarande upprättas vid projektmötet.
- Projektmötesprotokoll, som avhandlar kommersiella frågor, skall för att äga giltighet vara undertecknade av personal från beställare och leverantör med fullmakt därtill.

ÄNDRINGSARBETEN

- Ändring, som medför smärre prisjusteringar förs på kvittningslista, som avstäms enligt överenskommelse vid första projektmötet.
- Utökning eller reduktion av åtagande av större omfattning skall regleras med offerter och beställning enligt gängse rutiner för köpare och säljare.
- Procedur för hantering av ändringar och tillägg framtas i samband med beställning.

ALLMÄNNA FÖRUTSÄTTNINGAR FÖR ANLÄGGNINGSÅTAGANDE

FÖLJANDE ARBETEN OCH UTRUSTNING TILLHANDAHÅLLS AV BESTÄLLAREN:

- Fundamentarbeten för av Andon Robotics AB levererad utrustning. Fundamentet skall medge normal håltagning för fundamentsbult.
- Framdragning och anslutning av elkraft: 3-fas, 400V + 10 %, -15 % 50 Hz \pm 1 Hz till av oss anvisade ställen inom montageplatsen. Arbetet skall utföras av behörig personal.
- Framdragning och anslutning av tryckluft: 6 bar, ren och torr till av oss anvisade ställen inom montageplatsen.
- Se till att montageplatsen är iordninggjord och städad innan montaget påbörjas.
- Lossning, uppackning, intransport och förvaring av gods.
- Lyft- och transportanordningar för uppställning av utrustning skall vara tillgänglig vid aviserad tidpunkt. Lyftanordningen skall vara dimensionerad för av Andon angivna vikter.
- Skyddsanordningar för obehörig personal under montage.
- Omklädnings- och tvättrum.
- Låsbart utrymme för verktyg och material.
- Anslutning av utsugningshuv till ventilationssystem
- Vid anläggning som kräver höghöjdsarbete skall skylift finnas till hands.
- Fullgod belysning vid montageplatsen.
- Inkoppling och upphängning av levererad utsugshuv.

ÖVRIGA FÖRUTSÄTTNINGAR

- Installation skall kunna ske utan att eventuella redan befintliga installationer behöver ändras eller demonteras av oss.
- Om montaget hindras av andra yrkesgrupper debiteras merkostnader extra.
- Arbetet ska kunna ske utan att eventuell intilliggande anläggning eller del därav på något sätt hindrar montagearbetet.
- Innan programmering och idrifttagning kan påbörjas ska all övrig utrustning som ingår i anläggning men som ej levereras av Andon Robotics AB vara till fullo uppställd, monterad och driftklar.
- Alla arbeten ska kunna utföras under normal arbetstid och i löpande följd. Vid behov skall arbete kunna utföras under icke ordinarie arbetstid (detta förutsätter att personal från Er finns i samma lokal). Arbete enligt beställarens önskemål på icke ordinarie arbetstid debiteras extra.
- Väntetider och tillkommande arbeten samt resor orsakade av ändringar i givna förutsättningar debiteras extra i löpande räkning.
- Driftspersonal från Er förutsättes att på vår anmodan delta vid ovan angiven idrifttagning.
- Temperaturen i lokalen där installationen skall utföras skall följa gällande arbetsmiljöbestämmelser.